

Публичный отчёт

Дата: 31/12/2013

Публичный отчет о проделанной работе в

МОУ детском саду комбинированного вида № 330 за 2013 год

Адрес: г. Волгоград пр-кт Столетова,48б
г. Волгоград, ул. Пятиморская,24

Руководитель: Качуровская Елена Валерьевна - заведующий

Старший воспитатель: Свиридова Елена Валерьевна

В муниципальном дошкольном образовательном учреждении детском саду общеразвивающего вида № 330 укомплектованность детьми составила:

6 группы - раннего возраста;
9 групп - дошкольного возраста;
Всего 296 детей.

Режим работы учреждения - с 7 до 19 час.

Педагогическими кадрами МОУ укомплектовано полностью:

Воспитателей -30;
Инструктор по физической культуре – 1;
Музыкальный руководитель – 2;
Педагог-психолог – 1;
Учитель-логопед – 1;
Старший воспитатель – 1.

Детский сад полностью укомплектован педагогическими кадрами. Общее число педагогов – 36, в том числе воспитателей – 30. Из 36 педагогов имеют высшее образование: 14 педагогов (39%), остальные 17 педагогов (61%) имеют среднее специальное образование.

Педагоги прошли курсовую переподготовку и имеют квалификационную категорию:

Высшую – 6 педагога (17 %);
Первую – 16 педагога (44%);
Подтвердили соответствие занимаемой должности – 13 педагога (9%).
Не аттестованы – 1 (3%) педагогов (стаж работы в должности менее 2-х лет).

Приоритетным направлением работы детского сада так же является физическое развитие, охрана и укрепление здоровья детей. В детском саду создана система работы здоровье-сберегающей направленности, основной задачей которой является использование как традиционных, так и нетрадиционных методов укрепления и оздоровления детей, что способствует не только физическому, но и психическому, интеллектуальному здоровью и развитию дошкольников.

Для осуществления работы по данному направлению в ДОО созданы следующие условия:

- оборудованы физкультурный зал и спортивная площадка;
- оборудованы и оснащены медицинский, прививочный кабинеты;

- в группах оборудованы центры двигательной активности;
- учреждение обеспечено медицинскими кадрами: врач-педиатр, старшая медицинская сестра;
- в учреждении ведутся листы здоровья детей, листы адаптации, месячный план оздоровления;
- занятия по физическому развитию воспитанников проводятся в соответствии с группами здоровья (дифференцированный подход и дозирование физической нагрузки);
- используются традиционные и нетрадиционные методы оздоровления детей;
- осуществляется диспансеризация детей декретированного возраста врачами-специалистами детской поликлиники;
- начиная с раннего возраста, осуществляется психологическое сопровождение дошкольников;
- осуществлена подборка статей и литературы с медицинским содержанием по оздоровлению детей дошкольного возраста;
- формируется мотивация к ведению здорового образа жизни у родителей воспитанников.

Созданные в ДОО условия и планы по дальнейшему изменению предметной образовательно-развивающей здоровьесберегающей среды и здоровьесберегающего воспитательно-образовательного процесса, на наш взгляд, будут способствовать более качественной подготовке дошкольников к обучению в общеобразовательных учреждениях.

Коллектив детского сада составляют активные, творческие люди, которые неоднократно достойно защищали честь детского сада и района на различных мероприятиях:

Год	Область, город, район	Название	Результат
2013	Город	Фестиваль-конкурс «Рождественские встречи»	1 место
2013		Международная педагогическая творческая олимпиада	Лауреат
2013		Международный литературно-художественный конкурс «Гренадеры вперед!»	Лауреат
2013	районный	Конкурс профессионального мастерства «Воспитатель - 2013»	3 место

Анализ работы педагогического коллектива и достижений детского сада на данном этапе показал:

1. Наличие благоприятной атмосферы для работы педагогов в творческом инновационном режиме.
2. Наличие условий, необходимых для личностно-профессионального роста педагогов (обновление системы внутри-дошкольной методической работы, курсовая переподготовка, самообразование, аттестация).

3. Анализ состояния здоровья воспитанников

Во время пребывания детей в дошкольном учреждении их здоровье всецело зависит от педагогов. Возложение на дошкольное учреждение и педагогов такой, казалось бы, несвойственной им задачи – заботы о здоровье дошкольников – определяется следующими причинами. Во-первых, взрослые всегда несут

ответственность за то, что происходит с детьми, находящимися под их опекой. Это касается и их здоровья. Ведь в детском саду, под «присмотром» педагогов, дошкольники проводят значительную часть времени, и не помогать им сохранить здоровье было бы проявлением бездушия и непрофессионализма. Во-вторых, большая часть всех воздействий на здоровье дошкольников – желательных и нежелательных – осуществляется именно педагогами, в стенах образовательных учреждений. В-третьих, современная медицина занимается не здоровьем, а болезнями, т.е. не профилактикой, а лечением. Задача же дошкольного учреждения, по нашему мнению, иная – сохранить и укрепить здоровье своих воспитанников, т.е. профилактическая. Поэтому главное действующее лицо, заботящееся о здоровье дошкольников в образовательных учреждениях – педагог.

В связи с этим перед нашим дошкольным учреждением мы поставили две первостепенные задачи. Во-первых, сохранить, поддержать, укрепить тот уровень здоровья, с которым ребёнок приходит к нам. А во-вторых, воспитать у него ценностное отношение к собственному здоровью, обучить его основам здорового образа жизни с целью его дальнейшего сбережения.

В дошкольном учреждении на охрану и укрепление здоровья воспитанников были направлены усилия не только медико-педагогического коллектива детского сада, но и детской поликлиники. Врач-педиатр, старшая медицинская сестра, медсестра массажа, медсестра физиотерапии, инструктор по лечебной физкультуре введены в штаты дошкольного учреждения. Специалистами детской поликлиники осуществляется постоянный медицинский контроль: динамическое наблюдение за состоянием здоровья и физическим развитием при осмотрах детей. Осмотры детей с анализом данных скрининг-теста и лабораторных обследований проводятся по достижению детьми декретированных возрастов для объективной оценки их состояния здоровья и внесения коррекции в педагогическую деятельность воспитателей и инструктора по физической культуре по оздоровлению этой категории детей. Ежемесячно и ежеквартально проводится анализ острой заболеваемости с учетом групповой заболеваемости.

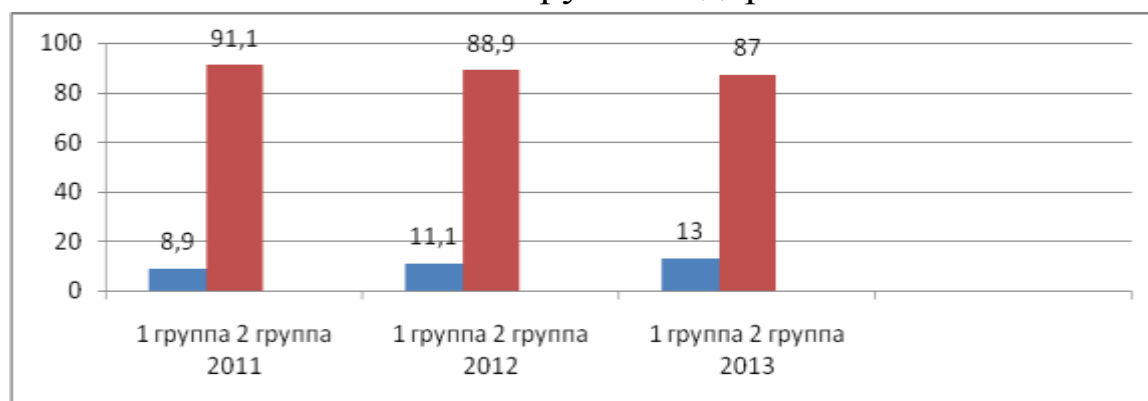
АНАЛИЗ

СОСТОЯНИЯ ЗАБОЛЕВАЕМОСТИ ДОШКОЛЬНИКОВ

В МОУ ДЕТСКОМ САДУ

за 2011-2013 года

Анализ по группам здоровья



Вывод: из диаграммы видно, что в МОУ детском саду отсутствуют дети с 3 и 4 группой здоровья.

Большое значение на практике имеет формирование второй группы здоровья. Дети отнесённые к этой группе, нуждаются в оздоровительных мероприятиях, так как их функциональные возможности снижены.

Каждый ребенок имеет свои особенности и поэтому требует к себе индивидуального подхода, но дети с отклонениями в здоровье:

- часто болеющие.

- в период выздоровления после перенесенных заболеваний, операций требуют особого внимания при проведении оздоровительных и воспитательно-образовательных воздействий.

Индивидуальным- дифференцированным подходом в этом случае понимается назначение особого режима дня, физического воспитания, изменение сроков проведения (временные отводы), а также назначение дополнительных воспитательных воздействий во время занятий.

Основной формой индивидуальной работы с детьми является назначение щадяще- оздоровительного режима – ребенок находится дошкольном учреждении и дома на особом режиме и получает специальные лечебно-оздоровительные процедуры.

Особую группу составляют дети с отклонениями в физическом здоровье.

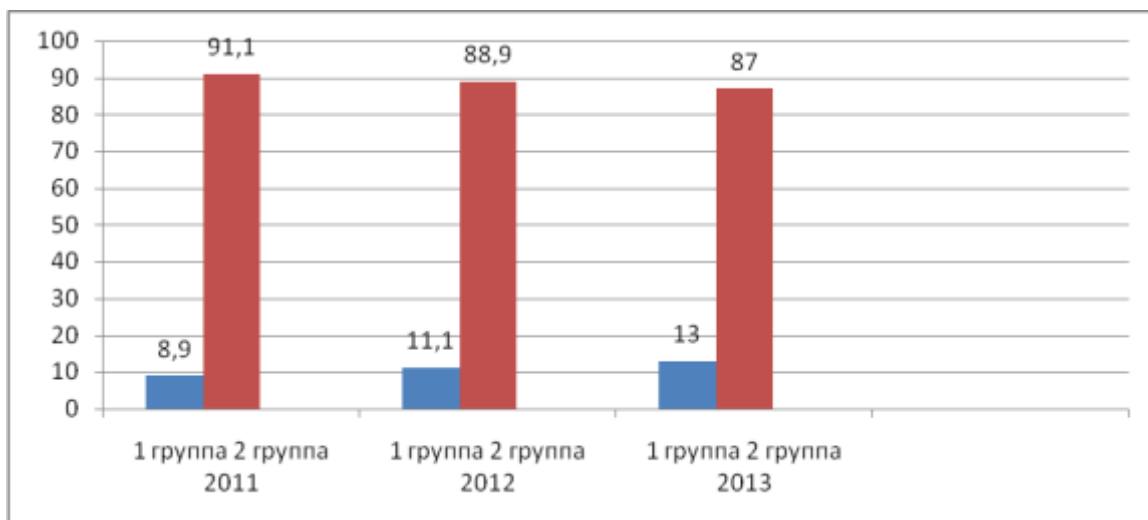
**ПОКАЗАТЕЛИ СОСТОЯНИЯ ДОШКОЛЬНОГО МОУ ДЕТСКОГО САДА № 330
ЗА 2011- 2013 ГГ.**

№ П/П	Показатели	2011	2012	2013
1	Количество детей			
	<ul style="list-style-type: none"> • От 1 года до 3 лет • От 3 до 7 лет 	29 117	29 119	108 180
2	ДОУ имеет			
	• Медицинский кабинет	+	+	+
	• Музыкальный зал	+	+	+
	• Логопункт	+	+	+
3	Количество дней, пропущенных дошкольниками, из них:	11279	10593	21290
	• по болезни	1782	1669	3866
	• пропущено по другим причинам	9497	8924	17424
4	Физическое развитие дошкольников (в %)			
	• высокий	4.1 %	4.7 %	6.3 %
	• средний	97 %	93 %	80 %
	• низкий	2.0 %	1.9 %	1.7 %
5	Распределение дошкольников по группам здоровья (в %)			

	<ul style="list-style-type: none"> • 1 группа • 2 группа • 3 группа • 4 группа 	8.9 % 91.1 % - -	11.1 % 88.9 % - -	13 % 87 % - -
6	<p>Заболеваемость:</p> <ul style="list-style-type: none"> • Дизентерия • Энтерит, колит • Коклюш • Скарлатина • Корь • Вирусный гепатит • Ангина, бронхит • ОРВИ и грипп • Пневмония • Ветряная оспа • Дифтерия • Прочие • лор 	- 1 - - - - 1 133 - - 12 - 1 13	- - - 1 - - 5 138 3 - - 6 16	- - - - - - 4 281 - - 4 - 11 18
7	<p>Выпущено детей в школу:</p> <ul style="list-style-type: none"> • с чистой речью • с остаточным дефектом речи 	20 18 2	22 20 2	21 17 4

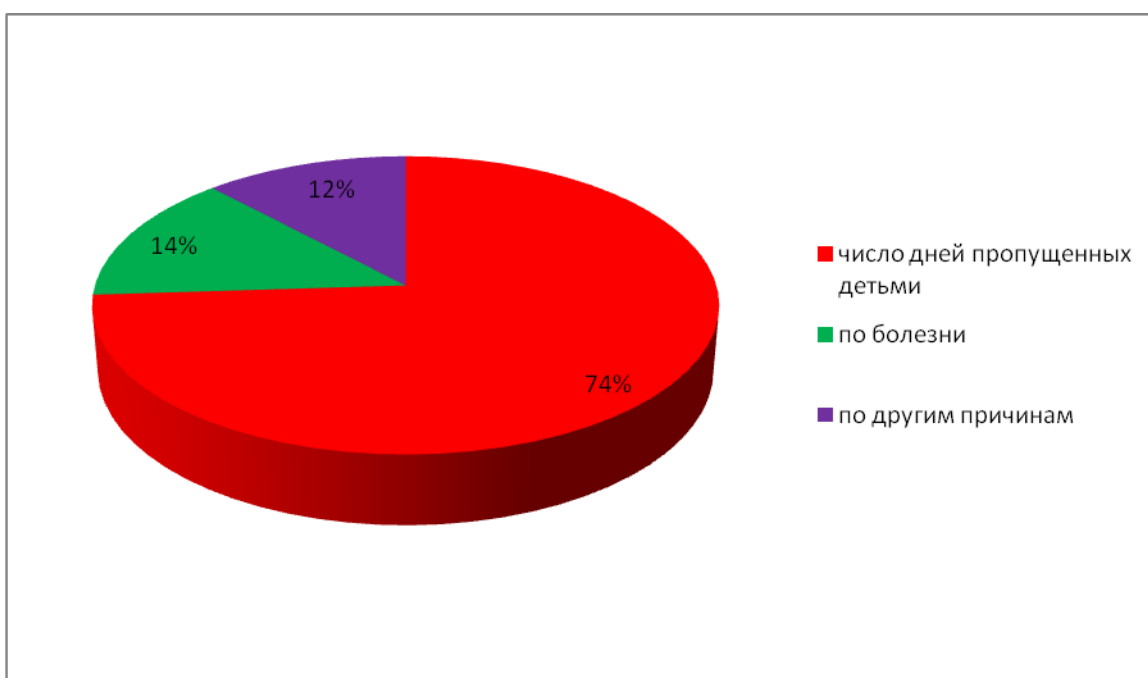
АНАЛИЗ
СОСТОЯНИЯ ЗАБОЛЕВАЕМОСТИ ДОШКОЛЬНИКОВ
В МОИ ДЕТСКОГО САДА № 330
ЗА 2011- 2013 ГОДА

Анализ по группам здоровья



Сведения о численности заболеваемости детей

В МОУ детском саду за 2013 год



Анализируя общую заболеваемость в ДООУ за последние годы, можно отметить, что состояние здоровья детей вызывает большую тревогу, так как возрастает количество детей 2 и 3 групп здоровья, при больших усилиях коллектива удается незначительно снижать заболеваемость.

Учитывая, что одним из приоритетных направлений деятельности учреждения является физкультурно-оздоровительное, считаем важной задачей на новом этапе работы ДООУ – создание условий для организации здоровьесберегающего образования путем повышения профессиональной компетентности педагогов в вопросах внедрения здоровьесберегающих методик и технологий при создании здоровьесберегающего пространства. Актуальной задачей является и поиск эффективных средств для формирования у детей потребности в движении, развитии двигательной активности, стремлении к здоровому образу жизни. При этом необходимо уделить внимание на создание здоровьесберегающей модели методической службы. Также важно создать условия и формировать мотивацию для ведения здорового образа жизни среди сотрудников коллектива и родителей воспитанников.

В детском саду продолжалось распространение ППО по адаптации детей раннего возраста в ясельных группах, широко использован опыт организации прогулочных групп. Параллельно пополняются формы и приёмы взаимодействия с семьями будущих выпускников.

Организованы консультационные дни узких специалистов детского сада и педагога-психолога. Проведена большая работа по сбору, составлению и проведению анкетирования родителей по разным областям взаимодействия.

В течении 2013 учебного года приобретены канцтовары, мебель, медоборудование, стенды, баннер:

В течении 2013 учебного года заменены оконные блоки в спортивном зале и балконные двери в спальнях на блоки из ПВХ

В течении 2013 проведен косметический ремонт в физкультурном зале, в группах № 11, № 2

Выводы:

Таким образом, можно сделать вывод, что

- Детский сад работает в режиме инноваций, используя современные технологии воспитания и обучения детей, обеспечивающих гармоничное развитие личности ребенка.

- Осуществление дифференцированного подхода к детям, грамотное психолого-педагогическое сопровождение, квалифицированная логопедическая помощь ведет к качественной подготовки детей к школе

Однако, несмотря на то, что образовательный процесс в учреждении был направлен на сохранение и укрепление здоровья детей и воспитание у них привычки к здоровому образу жизни, тем не менее, анализируя работу по физическому развитию и оздоровлению, следует отметить ряд проблемных моментов, которые необходимо решить:

- недостаточный уровень профессиональной компетентности педагогов в вопросах индивидуально-дифференцированного и здоровьесберегающего подходов при организации процессов воспитания и образования дошкольников;

- отсутствие кабинета психологической разгрузки.